

CAPPS.PVS

Relatório do 1º Trimestre de 2020

Este relatório tem por finalidade apresentar a evolução patrimonial e os principais aspectos dos investimentos dos recursos financeiros do **CAPPS.PVS**, no 1º Trimestre de 2020, em consonância com a legislação em vigor, a transparência da gestão, e a vigência do contrato de consultoria de investimentos firmado com a **MAIS VALIA Consultoria**.

- 1- POSIÇÃO DE ATIVOS:** Em 31/03/2020 a carteira de investimentos do **CAPPS.PVS** alcançou o valor de R\$ 57.784.145,05 apresentando assim uma redução nominal de 4,47% em relação a carteira de R\$ 60.490.962,86 em 31/12/2019. Suas posições estão corretamente distribuídas conforme os artigos da Resolução 3.922/10 alterada pelas Resoluções 4.604/17 e 4.695/18.
- 2- ALOCAÇÕES POR ESTRATÉGIA E GESTOR:** No tocante a distribuição legal dos recursos, assim como por gestores, o **CAPPS.PVS** vem mantendo a totalidade de seus recursos aplicados em fundos de investimentos de 5 gestores implementando assim uma boa gestão no tocante a diversificação, tanto de gestores, como de índices de referência dos investimentos realizados.
- 3- RENTABILIDADES DA CARTEIRA:** A rentabilidade nominal do 1º Trimestre de 2020 foi negativa em 4,61% situando abaixo de sua meta atuarial em 6,57%

Neste 1º trimestre de 2020 além da crise do petróleo em fevereiro, provocada pela guerra de preços desencadeada pelo embate entre Arábia Saudita e Rússia que levou os preços do petróleo as maiores quedas desde a Guerra do Golfo, em janeiro de 1991, causando com isso queda das Bolsas no mundo inteiro, o mundo também enfrentou e conviveu com a sua primeira pandemia causada pelo “famoso” coronavírus 19. Todos nós, em nossas ações de isolamento social, temos assistido diversos aspectos que até então nem imaginávamos ser possível além das telas dos cinemas que exibiam os “filmes – catástrofes”. O fechamento de fronteiras, as limitações de circulação de pessoas e mercadorias, fechamento de estabelecimentos comerciais e ações emergenciais despejando vultosos volumes de recursos, que impactam fortemente os gastos públicos dos governos centrais, visando proteger aos mais vulneráveis e as empresas e entes federativos na tentativa de redução dos malefícios que a pandemia certamente causará a todos os níveis de negócios e pessoas que terão seus ganhos regulares reduzidos. Como não poderia deixar de ser, os mercados financeiros e de capitais também foram fortemente atingidos. O mercado de capitais, onde, basicamente são negociadas as ações nas bolsas de valores, as decisões de investimentos estão baseadas nas projeções de resultado das empresas que, de forma simplificada, vem de suas vendas e gestão.

No mercado financeiro, ainda de forma simplificada, os negócios levam em conta a percepção de risco e capacidade de pagamento das dívidas realizadas pelos tomadores de recursos. Em ambos os mercados é fundamental a confiabilidade e expectativas favoráveis dos agentes econômicos quanto ao futuro.

A pandemia decretada pela Organização Mundial da Saúde no mês de março causou (e ainda causa) enormes incertezas quanto a sua evolução, extensão, transição e fim. Neste contexto os mercados sofreram fortes desvalorizações e, praticamente, todos os investimentos dos RPPS brasileiros foram afetados e proporcionando fortes reduções dos respectivos patrimônios líquidos. A TAXA Selic foi reduzida 2 vezes e ao final do trimestre atingiu o menor valor histórico ao ser fixada pelo COPOM em 3,75% ao ano.

Entretanto, nestes cenários de fortes volatilidade surgem oportunidades de investimentos que não podem deixar de ser aproveitadas pelos investidores, dentre eles os RPPS. Em fevereiro, na parte inicial da crise, sugerimos investimentos pequenos e contínuos no segmento de renda variável (fundos de ações) e nos fundos IMA-B 5+. Os índices de bolsa de valores apresentaram desvalorizações exageradas e os títulos públicos mais longos apresentaram forte abertura de taxas e assim ocorreram significativas desvalorizações das cotas destes fundos. Ao final do trimestre, ainda que parcialmente, notamos que ambas as alternativas foram muito rentáveis, bem acima da meta atuarial do mesmo período para os investidores que concordaram e identificaram esta oportunidade.

- 4- **ANÁLISE DE RISCO / RETORNO DA CARTEIRA:** Os riscos da carteira de investimentos do **CAPPs.PVS**, neste trimestre, estão elevados na medida em que foram observadas fortes oscilações das cotações das ações e do preços dos ativos de emissores públicos e privados. Dessa forma, a volatilidade trimestral da carteira (risco de mercado) foi de 12,49%; No tocante ao risco de crédito na medida em que há uma concentração dos recursos investidos em fundos com carteiras formadas exclusivamente por títulos públicos federais (75% no fechamento do trimestre), também podemos afirmar que este fator de risco foi bem gerenciado. Nos demais fundos, com eventual presença de títulos de emissores privados, os gestores selecionados têm severos critérios de avaliação para a sua inclusão ou exclusão na carteira de investimentos dos fundos investidos pelo **CAPPs.PVS** notadamente neste momento de elevação das incertezas e desempenho das empresas emissoras, diante dos desafios que elas enfrentarão no cenário prospectivo da presença dos efeitos do coronavírus.
- 5- **ENQUADRAMENTO DA CARTEIRA:** A situação ao término do 1º trimestre de 2020 evidencia que, apesar de alguns objetivos não terem sido alcançados (estratégias alvo), fica demonstrado o cumprimento da legislação em vigor, bem como da própria política de investimentos definida para o ano de 2020.

6- CONSIDERAÇÕES FINAIS: Terminamos este trimestre com inflação projetada para 2020 em patamar ao redor de 2,5 a 3%, e o menor valor para a Taxa SELIC: 3,75%. Esta combinação de indicadores, fundamentais para a recuperação de nossa economia pois nunca verificada e constituindo-se assim, junto com o câmbio livre, no tripé fundamental para a confiabilidade dos agentes econômicos na economia brasileira. Como a atual crise do coronavírus é mundial e, de certa forma, atingiu igualmente a todas as grandes economias do planeta, além dos menores países também, a nossa recuperação estará a reboque do mundo na medida em que trocamos muitas mercadorias e capitais com estes países. Neste momento, fica completamente inviabilizada a projeção de valores para crescimento econômico, desemprego e sobrevivência de empresas, por exemplo.

Entretanto, como dissemos anteriormente, surgirão oportunidades de investimentos que precisam ser discutidas, avaliadas e decididas com a maior brevidade possível, quando elas surgirem. Neste sentido, alertamos, uma vez mais, a necessidade de reuniões virtuais, se possível o estabelecimento de alçadas e troca de informações conosco.

Rio de Janeiro, 19 de Abril de 2020.



Ronaldo Borges da Fonseca

Economista – CORECON 1639 -1 – 19ª Região
Consultor de Valores Mobiliários – CVM

EXTRATO CONSOLIDADO DE ATIVOS

Posição de Ativos												
Gestor	Administrador	Ativos	Vol*	Mês	% Índice	Ano	Valor(R\$) (31/03/2020)	% Carteira	Limite % Carteira	PL do Fundo	% no PL do Fundo	Limite % PL Fundo
Renda Fixa												
CAIXA	CAIXA	CAIXA FIC BRASIL GESTÃO ESTRATÉGICA RF	5,32%	-0,13%	1,85%	1,31%	14.711.287,20	25,46%	100%	11.020.077.699,37	0,13%	15%
BRAM	Banco BRADESCO	BRADESCO INST FIC FI RF IMA-B TP	11,10%	-7,01%	-0,04%	-6,39%	4.986.255,98	8,63%	100%	708.758.244,80	0,70%	15%
CAIXA	CAIXA	FI CAIXA BRASIL IMA-B TP RF LP	11,16%	-7,10%	-0,13%	-6,46%	1.912.849,14	3,31%	100%	5.890.819.394,91	0,03%	15%
CAIXA	CAIXA	FI CAIXA BRASIL IRF-M 1 TP RF	0,44%	0,59%	-0,02%	1,38%	3.246.701,95	5,62%	100%	10.517.651.272,61	0,03%	15%
CAIXA	CAIXA	FI CAIXA BRASIL IMA-B 5 TP RF LP	4,58%	-1,80%	-0,04%	-0,64%	5.360.621,35	9,28%	100%	9.363.308.744,85	0,06%	15%
BB DTVM	BB DTVM	BB PREVIDENCIÁRIO RF IRF-M 1 TP FIC FI	0,45%	0,60%	-0,01%	1,38%	9.599.250,87	16,61%	100%	6.969.533.398,64	0,14%	15%
BB DTVM	BB DTVM	BB PREVIDENCIÁRIO RF IMA-B TP FI	11,10%	-6,98%	-0,01%	-6,33%	3.590.531,28	6,21%	100%	5.743.378.118,49	0,06%	15%
Sub-total 4604 - Artigo 7º I, Alínea b - FI 100% Títulos TN							43.407.497,78	75,12%				
ITAÚ UNIBANCO	ITAÚ UNIBANCO	ITAÚ INST ALOCAÇÃO DINÂMICA RF FIC FI	1,32%	0,53%	2,51%	1,13%	9.200.539,38	15,92%	20%	5.019.962.419,71	0,18%	15%
BB DTVM	BB DTVM	BB PREVIDENCIÁRIO RF PERFIL FIC FI	0,16%	-0,03%	-9,72%	0,59%	56.276,36	0,10%	20%	2.725.355.805,79	0,00%	15%
ITAÚ UNIBANCO	ITAÚ UNIBANCO	ITAÚ INSTITUCIONAL RF REF DI - FI	0,11%	0,25%	73,44%	0,89%	381.544,53	0,66%	20%	936.558.105,77	0,04%	15%
ITAÚ UNIBANCO	ITAÚ UNIBANCO	ITAÚ SOBERANO RF SIMPLES LP FIC FI	0,05%	0,32%	95,02%	0,96%	373.370,42	0,65%	20%	16.468.896.650,55	0,00%	15%
Sub-total 4604 - Artigo 7º IV, Alínea a - FI Renda Fixa - Geral							10.011.730,69	17,33%				
PETRA CTVM	FINAXIS Corretora	FIDC PREMIUM - COTA SÊNIOR	6,34%	-0,25%	-74,34%	-0,97%	42.155,71	0,07%	5%	84.961.441,47	0,05%	5%
Sub-total 4604 - Artigo 7º VII, Alínea a - FI em Direitos Creditórios - Cota Sênior							42.155,71	0,07%				
Sub-total Renda Fixa							53.461.384,17	92,52%				
Renda Variável												
BB DTVM	BB DTVM	BB PREVIDENCIÁRIO AÇÕES GOVERNANÇA FI	40,98%	-30,82%	-0,92%	-36,89%	2.233.502,35	3,87%	30%	598.696.495,88	0,37%	15%
CAIXA	CAIXA	FIA CAIXA BRASIL IBOVESPA	40,32%	-29,71%	0,19%	-36,62%	2.089.258,53	3,62%	30%	477.022.607,99	0,44%	15%
Sub-total 4604 - Artigo 8º I, Alínea a - FI de Ações - Índices c/ no mínimo 50 ações							4.322.760,88	7,48%				
Sub-total Renda Variável							4.322.760,88	7,48%				
Total							57.784.145,05	100%				

EXTRATO CONSOLIDADO DE ATIVOS

Enquadramento da Carteira

Artigo	Classe	Valor(R\$)	% Carteira	Política Investimento	Limite Res. 4.604/17
Renda Fixa					
4604 - Artigo 7º I, Alínea b	FI 100% Títulos TN	43.407.497,78	75,12%	64,50%	100,00%
4604 - Artigo 7º IV, Alínea a	FI Renda Fixa - Geral	10.011.730,69	17,33%	17,00%	40,00%
4604 - Artigo 7º VII, Alínea a	FI em Direitos Creditórios - Cota Sênior	42.155,71	0,07%	0,50%	5,00%
Total Renda Fixa		53.461.384,18	92,52%		
Renda Variável					
4604 - Artigo 8º I, Alínea a	FI de Ações - Índices c/ no mínimo 50 ações	4.322.760,88	7,48%	6,00%	30,00%
Total Renda Variável		4.322.760,88	7,48%		

Rentabilidades por Artigo em Períodos Fechados (%)

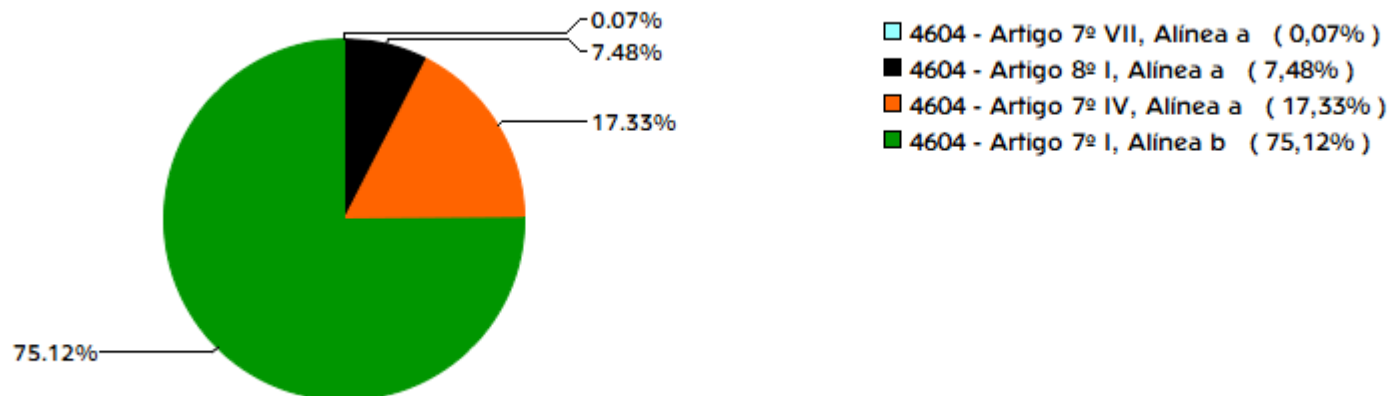
Estratégia	No Mês	No Ano	12 meses	24 meses
4604 - Artigo 7º I, Alínea b % do CDI	-1,88 -553,0	-0,96 -94,5	8,55 156,9	15,54 128,0
4604 - Artigo 7º IV, Alínea a % do CDI	0,51 150,2	1,12 110,0	7,91 145,1	15,39 126,8
4604 - Artigo 7º VII, Alínea a % do CDI	-0,25 -74,3	-0,97 -95,8	-9,59 -176,0	-13,26 -109,2
4604 - Artigo 8º I, Alínea a % do CDI	-30,29 -8.901,7	-36,85 -3.630,6	-23,15 -424,9	-11,67 -96,8

Ganhos Financeiros

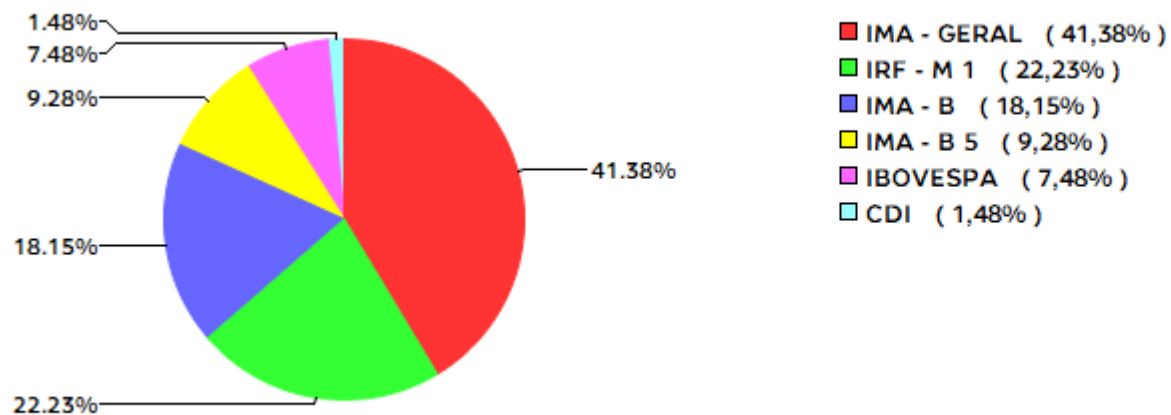
Estratégia	Ganho Bruto (R\$)
4604 - Artigo 7º I, Alínea b	-833.617,07
4604 - Artigo 7º IV, Alínea a	50.195,70
4604 - Artigo 7º VII, Alínea a	-106,92
4604 - Artigo 8º I, Alínea a	-1.878.416,94
Total	-2.661.945,22

EXTRATO CONSOLIDADO DE ATIVOS

Alocação por Estratégia

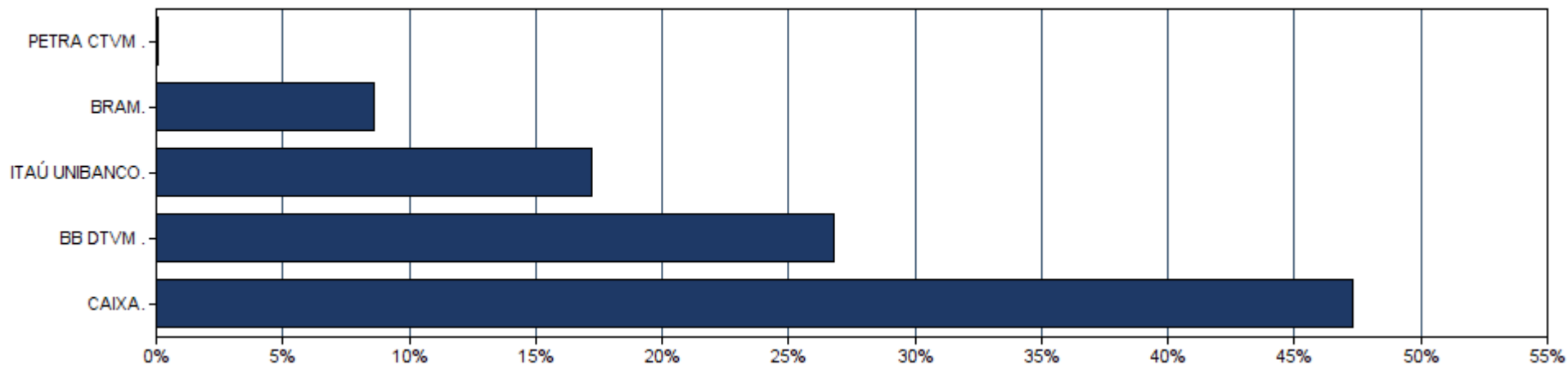


Indexadores



EXTRATO CONSOLIDADO DE ATIVOS

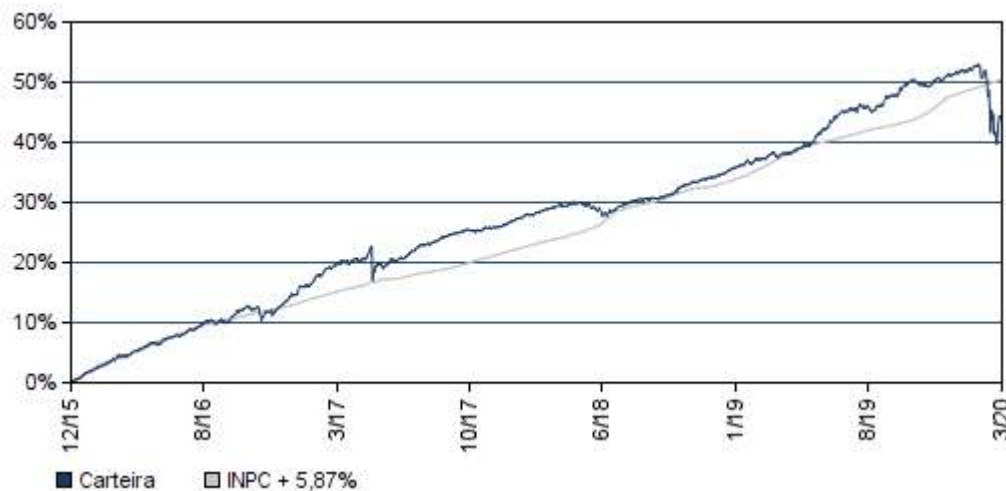
Alocação por Gestor



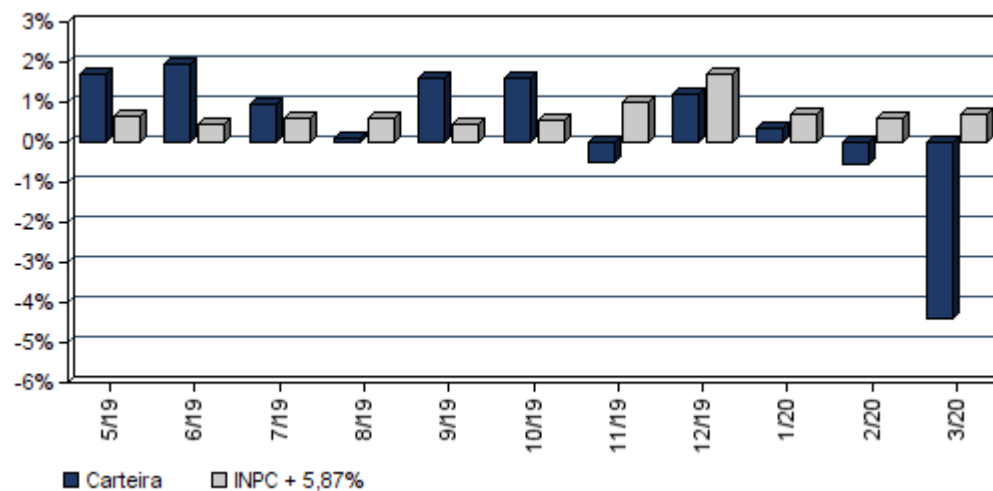
EXTRATO CONSOLIDADO DE ATIVOS

Rentabilidades da Carteira													
Ano	Jan	Fev	Mar	Abr	Mai	Jun	Jul	Ago	Set	Out	Nov	Dez	Rent.Ano
2017	1,48	2,40	1,13	0,22	-0,37	0,44	1,60	0,98	0,96	0,39	0,29	0,63	10,61
INPC + 5,87%	0,92	0,65	0,84	0,49	0,86	0,18	0,65	0,49	0,43	0,85	0,63	0,71	7,98
p.p. Indx	0,56	1,75	0,29	-0,27	-1,23	0,27	0,96	0,49	0,53	-0,46	-0,34	-0,09	2,62
2018	1,17	0,53	0,71	0,32	-0,92	0,19	1,01	0,31	0,53	1,44	0,60	0,68	6,74
INPC + 5,87%	0,73	0,59	0,55	0,69	0,91	1,91	0,75	0,52	0,73	0,90	0,20	0,59	9,46
p.p. Indx	0,44	-0,05	0,16	-0,37	-1,83	-1,72	0,26	-0,21	-0,20	0,53	0,39	0,09	-2,72
2019	1,28	0,41	0,45	0,73	1,68	1,94	0,95	0,08	1,61	1,59	-0,52	1,18	11,97
INPC + 5,87%	0,86	1,00	1,20	1,08	0,65	0,44	0,62	0,62	0,43	0,56	1,00	1,70	10,64
p.p. Indx	0,42	-0,59	-0,75	-0,35	1,03	1,50	0,33	-0,54	1,19	1,03	-1,52	-0,52	1,33
2020	0,35	-0,55	-4,42	--	--	--	--	--	--	--	--	--	-4,61
INPC + 5,87%	0,69	0,58	0,68	--	--	--	--	--	--	--	--	--	1,96
p.p. Indx	-0,34	-1,13	-5,10	--	--	--	--	--	--	--	--	--	-6,57

Evolução da Rentabilidade



Rentabilidades Mensais - 12 últimos meses



EXTRATO CONSOLIDADO DE ATIVOS

Análise de Risco / Retorno da Carteira

	Qtd.	Perct.	Período	Rentabilidade (%)			Volat. Anual
				Carteira	INPC + 5,87%	p.p. Indx.	
Meses acima do Benchmark	19	48,7%					
Meses abaixo do Benchmark	20	51,3%					
	Rentab.	Mês					
Maior rentabilidade da Carteira	2,40%	fev/17	03 meses	-4,61	1,96	-6,6	12,494
Menor rentabilidade da Carteira	-4,42%	mar/20	06 meses	-2,46	5,32	-7,8	8,913
			12 meses	4,55	9,43	-4,9	6,481
			24 meses	11,30	21,20	-9,9	4,744
			36 meses	19,99	30,17	-10,2	4,868
			Desde o início	44,18	50,42	-6,2	4,321

Análise dos Fundos & Ativos da Carteira

Rentabilidades em Períodos Fechados (%)

Fundo / Indexador	No Mês	No Ano	3 meses	6 meses	12 meses	24 meses	36 meses
CAIXA FIC BRASIL GESTÃO ESTRATÉGICA RF Var. do IMA-GERAL TOTAL p.p.	-0,13 1,85	1,31 2,30	1,31 2,30	3,13 2,24	11,93 4,58	11,93 4,58	11,93 4,58
BRADESCO INST FIC FI RF IMA-B TP Var. do IMA-B TOTAL p.p.	-7,01 -0,04	-6,39 -0,08	-6,39 -0,08	-3,80 -0,15	8,76 -0,38	23,20 -0,90	35,83 -1,60
FI CAIXA BRASIL IMA-B TP RF LP Var. do IMA-B TOTAL p.p.	-7,10 -0,13	-6,46 -0,15	-6,46 -0,15	-3,94 -0,30	8,66 -0,48	23,36 -0,75	36,31 -1,12
FI CAIXA BRASIL IRF-M 1 TP RF Var. do IRF-M 1 p.p.	0,59 -0,02	1,38 -0,05	1,38 -0,05	2,73 -0,11	6,46 -0,20	13,39 -0,41	23,77 -0,64
FI CAIXA BRASIL IMA-B 5 TP RF LP Var. do IMA-B 5 p.p.	-1,80 -0,04	-0,64 -0,07	-0,64 -0,07	1,86 -0,17	9,03 -0,31	18,84 -0,55	32,82 -0,85
BB PREVIDENCIÁRIO RF IRF-M 1 TP FIC FI Var. do IRF-M 1 p.p.	0,60 -0,01	1,38 -0,06	1,38 -0,06	2,70 -0,13	6,40 -0,26	13,27 -0,53	23,59 -0,83
BB PREVIDENCIÁRIO RF IMA-B TP FI Var. do IMA-B TOTAL p.p.	-6,98 -0,01	-6,33 -0,02	-6,33 -0,02	-3,73 -0,09	8,93 -0,22	23,52 -0,58	36,42 -1,00
ITAÚ INST ALOCAÇÃO DINÂMICA RF FIC FI Var. do IMA-GERAL TOTAL p.p.	0,53 2,51	1,13 2,12	1,13 2,12	2,34 1,45	8,24 1,59	8,24 1,59	8,24 1,59

EXTRATO CONSOLIDADO DE ATIVOS

Análise dos Fundos & Ativos da Carteira

Rentabilidades em Períodos Fechados (%)

Fundo / Indexador	No Mês	No Ano	3 meses	6 meses	12 meses	24 meses	36 meses
BB PREVIDENCIÁRIO RF PERFIL FIC FI % do CDI	-0,03 -9,72	0,59 58,19	0,59 58,19	1,74 76,40	4,81 88,32	11,34 93,42	20,78 96,33
ITAÚ INSTITUCIONAL RF REF DI - FI % do CDI	0,25 73,44	0,89 87,83	0,89 87,83	2,05 90,08	5,14 94,35	11,67 96,14	20,93 97,04
ITAÚ SOBERANO RF SIMPLES LP FIC FI % do CDI	0,32 95,02	0,96 95,06	0,96 95,06	2,18 96,04	4,37 96,72	4,37 96,72	4,37 96,72
FIDC PREMIUM - COTA SÊNIOR % do CDI	-0,25 -74,34	-0,97 -95,83	-0,97 -95,83	-1,49 -65,81	-9,59 -176,05	-13,76 -113,37	-19,20 -89,01
BB PREVIDENCIÁRIO AÇÕES GOVERNANÇA FI Var. do IBOVESPA p.p.	-30,82 -0,92	-36,89 -0,03	-36,89 -0,03	-29,53 0,76	-21,90 1,57	-8,81 4,64	-8,81 4,64
FIA CAIXA BRASIL IBOVESPA Var. do IBOVESPA p.p.	-29,71 0,19	-36,62 0,24	-36,62 0,24	-30,06 0,23	-23,40 0,08	-14,62 -0,32	-14,62 -0,32
CDI	0,34	1,02	1,02	2,27	5,45	12,14	21,57
IMA - B	-6,97	-6,31	-6,31	-3,64	9,14	24,10	37,42
IMA - B 5	-1,75	-0,57	-0,57	2,03	9,34	19,39	33,68
IMA - B 5+	-10,93	-10,62	-10,62	-7,92	8,24	26,94	39,94
IMA - GERAL	-1,98	-0,99	-0,99	0,89	8,47	18,79	31,60
IRF - M	-0,11	1,42	1,42	3,31	11,09	21,25	36,85
IRF - M 1	0,60	1,43	1,43	2,83	6,66	13,79	24,42
IRF - M 1+	-0,47	1,44	1,44	3,57	12,96	24,50	42,11
IBOVESPA	-29,90	-36,86	-36,86	-30,29	-23,47	-14,46	12,37

EXTRATO CONSOLIDADO DE ATIVOS

Análise dos Fundos & Ativos da Carteira

Rentabilidades em Períodos Fechados (%)

Fundo / Indexador	No Mês	No Ano	3 meses	6 meses	12 meses	24 meses	36 meses
IFIX	-15,85	-22,00	-22,00	-7,08	0,45	5,82	22,74
SMALL CAP	-35,07	-40,17	-40,17	-27,52	-11,98	-1,62	31,66
IPCA + 4,61%	0,46	1,65	1,65	4,64	8,10	18,22	26,87
IPCA + 4,81%	0,48	1,70	1,70	4,74	8,31	18,67	27,60
IPCA + 5,06%	0,50	1,76	1,76	4,86	8,57	19,24	28,50
IPCA + 5,27%	0,52	1,81	1,81	4,97	8,79	19,72	29,27
IPCA + 5,43%	0,53	1,85	1,85	5,05	8,96	20,08	29,86
IPCA + 5,5%	0,54	1,86	1,86	5,08	9,03	20,24	30,11
IPCA + 5,54%	0,54	1,87	1,87	5,10	9,07	20,33	30,26
IPCA + 5,61%	0,55	1,89	1,89	5,14	9,15	20,49	30,52
IPCA + 5,67%	0,55	1,90	1,90	5,17	9,21	20,63	30,74
IPCA + 5,71%	0,56	1,91	1,91	5,19	9,25	20,72	30,89
IPCA + 5,74%	0,56	1,92	1,92	5,20	9,28	20,79	31,00
IPCA + 5,77%	0,56	1,93	1,93	5,22	9,31	20,86	31,11
IPCA + 5,78%	0,56	1,93	1,93	5,22	9,32	20,88	31,15

EXTRATO CONSOLIDADO DE ATIVOS

Análise dos Fundos & Ativos da Carteira

Rentabilidades em Períodos Fechados (%)

Fundo / Indexador	No Mês	No Ano	3 meses	6 meses	12 meses	24 meses	36 meses
IPCA + 5,80%	0,56	1,94	1,94	5,23	9,34	20,92	31,22
IPCA + 5,81%	0,56	1,94	1,94	5,24	9,35	20,95	31,26
IPCA + 5,82%	0,57	1,94	1,94	5,24	9,36	20,97	31,29
IPCA + 5,83%	0,57	1,94	1,94	5,25	9,37	20,99	31,33
IPCA + 5,84%	0,57	1,94	1,94	5,25	9,39	21,02	31,37
IPCA + 5,85%	0,57	1,95	1,95	5,26	9,40	21,04	31,41
IPCA + 5,86%	0,57	1,95	1,95	5,26	9,41	21,06	31,44
IPCA + 5,87%	0,57	1,95	1,95	5,27	9,42	21,08	31,48
IPCA + 5,88%	0,57	1,95	1,95	5,27	9,43	21,11	31,52
IPCA + 5,89%	0,57	1,96	1,96	5,28	9,44	21,13	31,55
IPCA + 6%	0,58	1,98	1,98	5,33	9,55	21,38	31,96
INPC + 4,61%	0,57	1,66	1,66	4,69	8,11	18,33	25,61
INPC + 4,81%	0,59	1,71	1,71	4,79	8,32	18,79	26,32
INPC + 5,06%	0,61	1,77	1,77	4,92	8,58	19,35	27,22
INPC + 5,27%	0,63	1,82	1,82	5,02	8,80	19,83	27,98

EXTRATO CONSOLIDADO DE ATIVOS

Análise dos Fundos & Ativos da Carteira

Rentabilidades em Períodos Fechados (%)

Fundo / Indexador	No Mês	No Ano	3 meses	6 meses	12 meses	24 meses	36 meses
INPC + 5,43%	0,64	1,86	1,86	5,10	8,97	20,20	28,56
INPC + 5,54%	0,65	1,88	1,88	5,16	9,08	20,45	28,96
INPC + 5,61%	0,66	1,90	1,90	5,19	9,16	20,61	29,22
INPC + 5,67%	0,66	1,91	1,91	5,22	9,22	20,74	29,44
INPC + 5,71%	0,67	1,92	1,92	5,24	9,26	20,84	29,58
INPC + 5,74%	0,67	1,93	1,93	5,25	9,29	20,90	29,69
INPC + 5,77%	0,67	1,94	1,94	5,27	9,32	20,97	29,80
INPC + 5,78%	0,67	1,94	1,94	5,27	9,33	21,00	29,84
INPC + 5,80%	0,67	1,95	1,95	5,28	9,35	21,04	29,91
INPC + 5,81%	0,68	1,95	1,95	5,29	9,36	21,06	29,95
INPC + 5,82%	0,68	1,95	1,95	5,29	9,37	21,09	29,99
INPC + 5,83%	0,68	1,95	1,95	5,30	9,38	21,11	30,02
INPC + 5,84%	0,68	1,95	1,95	5,30	9,40	21,13	30,06
INPC + 5,85%	0,68	1,96	1,96	5,31	9,41	21,16	30,10
INPC + 5,86%	0,68	1,96	1,96	5,31	9,42	21,18	30,13

EXTRATO CONSOLIDADO DE ATIVOS

Análise dos Fundos & Ativos da Carteira

Rentabilidades em Períodos Fechados (%)

Fundo / Indexador	No Mês	No Ano	3 meses	6 meses	12 meses	24 meses	36 meses
<i>INPC + 5,87%</i>	<i>0,68</i>	<i>1,96</i>	<i>1,96</i>	<i>5,32</i>	<i>9,43</i>	<i>21,20</i>	<i>30,17</i>
<i>INPC + 5,88%</i>	<i>0,68</i>	<i>1,96</i>	<i>1,96</i>	<i>5,32</i>	<i>9,44</i>	<i>21,22</i>	<i>30,21</i>
<i>INPC + 5,89%</i>	<i>0,68</i>	<i>1,97</i>	<i>1,97</i>	<i>5,33</i>	<i>9,45</i>	<i>21,25</i>	<i>30,24</i>
<i>INPC + 6%</i>	<i>0,69</i>	<i>1,99</i>	<i>1,99</i>	<i>5,38</i>	<i>9,56</i>	<i>21,50</i>	<i>30,65</i>